



KULLEĠĠ SAN NIKOLA  
EŻAMIJIET TA' NOFS IS-SENA - LIVELL PRIMARJU  
Frar 2012

IS-SITT SENA

IR-RELIĠJON

FIN: Siegħa u kwart

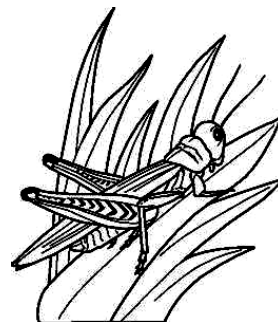
L-Isem: \_\_\_\_\_

Il-Klassi: \_\_\_\_\_

Marka Totali

Taqsim A - IL-HOLQIEN

1. Fares sewwa lejn dawn l-istampi.

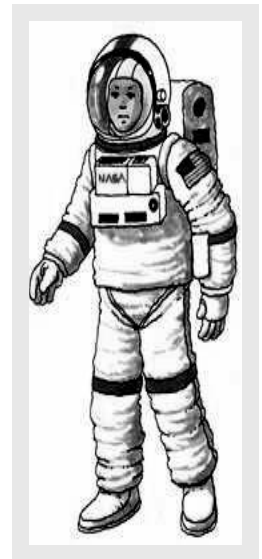


Agħmel ċirku mal-aktar 5 stampi li jfakkruk fil-kobor t'Alla. (5 marki)

**2. Aqra dan li ġej.**

Mela darba wieħed astronawta ġie intervistat minn ġurnalista ta' stazzjon tat-TV dwar il-vjaġġ spazjali li kien għadu kemm temm b'suċċess.

Din hija silta mill-intervista.



Ġurnalista: Għidilna xi ħaġa dwar dak li rajt waqt li kont fl-ispazju.

Astronawta: Id-dinja tagħna kienet tidher qisha ballun kulurit idur fl-ispazju. Ix-xemx kbira u majestuża. Stajt nara l-qamar aktar mill-qrib u l-istilel aktar ċari u jleqqu.

Ġurnalista: U kif ħassejtek waqt li kont hemm?

Astronawta: Ғassejtni ħafif daqs rixa u quddiem dak il-kobor kollu, id-dinja tagħna dehret qisha farka jew qatra nida.

Ġurnalista: U lil Alla rajtu hemm fuq?

**Kieku kont int l-Astronawta kif kont tirrispondi għal din il-mistoqsija?**  
(2 marki)

Astronawta: \_\_\_\_\_  
\_\_\_\_\_  
\_\_\_\_\_

**3. Imla l-vojt bi kliem li jagħmel sens.** (4 marki)

Ġob xi kultant kien jaħseb li Alla m'għamilx kollox \_\_\_\_\_.

Għalhekk darba Alla deherlu f' \_\_\_\_\_ u kellmu.

"Min hu dak il-bniedem bla \_\_\_\_\_ li jaħseb li jaf aktar minni x'għandu jġri? Ғalli nara x' taf u x'għandek il-ħila tagħmel int!

Wara li sema' lil Alla jkellmu, Ġob induna kemm hu kien \_\_\_\_\_ u ma jaf xejn u kemm Alla huwa kbir u għaref.

**4. Komplu.** (2 marki)

Lill-bniedem Alla ħalqu aqwa mill-ħlejjaq kollha għax \_\_\_\_\_

## Taqsimha B - IT-TALB

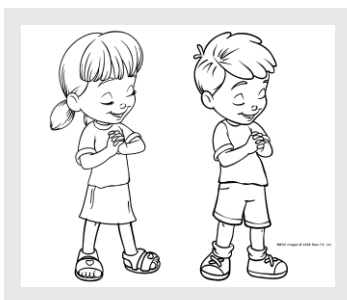
1. Qabbel kolonna A ma' kolonna B. L-ewwel waħda lesta.

(7 marki)

	Kolonna A		Kolonna B
1.	Ġesù jitwieled fl-għar ta' Betlem		Misteru tad-Dawl
2.	Weggaħ lil missierek u lil ommok		L-ewwel Kmandament
3.	Ġesù jinstab fit-tempju		Att tal-Indiema
4.	Jinzel go fina l-Ispirtu s-Santu	1	It-tielet Misteru tal-Ferħ
5.	Ma jkollokx Alla ieħor għajri		Il-Qrar
6.	Jiddispjacini talli għidtlek le bi dñubieti		Ir-raba' Kmandament
7.	Ġesù jinbidel fuq muntanja għolja		Magħmudija u Grizma tal-Isqof
8.	Jinħafrulna dñubietna		Il-ħames Misteru tal-Ferħ

2. Għin lil Pawlu jgħid il-Missierna billi timla l-vojt bil-kliem nieqes. L-ewwel waħda lesta.

(3 marki)



Missierna li inti fis- smewwiet, jitqaddes

\_\_\_\_\_. Tigi \_\_\_\_\_.

Ikun li trid int kif fis-sema hekkda fl-art.

Fl-obżna ta' \_\_\_\_\_ aġħtina llum.

Aħfrilna \_\_\_\_\_ bħalma naħfru lil min hu ħati għalina.

Iddaħħalniex fit-\_\_\_\_\_ izda eħlisna mid-

\_\_\_\_\_. Ammen.

**3. Imla l-vojt.**

*(3 marki)*

- a) It-talb ma jridx ikun bix-xofftejn biss izda jrid jigi mill-\_\_\_\_\_.
- b) Il-ħajja kollha ta' Ġesù kienet bħal \_\_\_\_\_ waħda ta' mħabba lejn Alla.
- ċ) "Bierku smewwiet il-Mulej, \_\_\_\_\_ u għolluh għal dejjem."

**Taqsimat Ċ - IL-QIMA LIL ALLA**

**1. Ikteb A, B, Ċ taħt l-istampi skont is-sentenzi mogħtija taħt.**

*(3 marki)*



Stampa \_\_\_\_\_

Stampa \_\_\_\_\_

Stampa \_\_\_\_\_

- A. Fejn aħna l-Insara nagħtu qima lil Alla.
- B. Fejn in-nies tal-qedem kienu jagħtu qima lil Alla.
- Ċ. Fejn il-poplu Lhudi kien jagħti qima lil Alla.

2. Imla l-vojt bil-kliem mogħti fil-kaxxi.

(5 marki)

qima	qassisin	Sibt	Ġerusalemm	salmi
tliet	sinagoga	raħal	sagrificċju	tempji

Il-bniedem minn dejjem ħass il-ħtieġa li jagħti \_\_\_\_\_ lil Alla.

Hekk għamlu l-Maltin tal-qedem u bnew \_\_\_\_\_ tal-ħaġar fejn kienu jitolbu u jagħmlu xi \_\_\_\_\_.

Il-Lhud ukoll kienu jagħmlu hekk. Dawn kellhom tempju kbir u sabiħ fil-belt ta' \_\_\_\_\_ u kienu jmorru hemm \_\_\_\_\_

darbiet fis-sena fil-festi kbar tagħhom biex joffru s-sagrificċji.

F'kull \_\_\_\_\_ kellhom ukoll \_\_\_\_\_ fejn kienu jmorru

jisingħu l-Kelma t'Alla kull nhar ta' \_\_\_\_\_. Il- \_\_\_\_\_

tagħhom kienu jaqraw siltiet mill-Kotba

Mqaddsa u lkoll ikantaw \_\_\_\_\_

li huma talb f' għamla ta' poezija.



3. Ikteb *żewġ* eżempji kif għandek iġġib ruħek meta tkun fil-knisja.

(2 marki)

a. \_\_\_\_\_

\_\_\_\_\_

b. \_\_\_\_\_

\_\_\_\_\_

## Taqsim D - IS-SENA TAL-KNISJA

1. F'liema żmien tas-sena tal-Knisja nagħmlu dan li ġej.  
Ikteb l-ittra fil-kaxxa t-tajba. (5 marki)

- (a) Niftakru fir-rebħa ta' Kristu fuq il-mewt u meta niżel l-Ispirtu s-Santu fuq il-Knisja.
- (b) Inħejju ruħna għall-migja ta' Ġesù biex inkunu nistgħu nilqgħuh f'qalbna.
- (c) Ʀadd wara Ʀadd naħsbu fuq dak kollu li għallem Ġesù biex aktar insiru nixbhuh.
- (d) Żmien ta' aktar sagriċċju, indiema u mħabba lejn l-oħrajn.
- (e) Infakkru t-twelid tal-Messija fostna.

Żmien l-Avvent	
Żmien il-Milied	
Żmien ir-Randan	
Żmien il-Għid	
Żmien matul is-Sena	



2. Immarka r-risposta t-tajba b'salib fil-kaxxa t-tajba.  
(marka)

Is-sena tal-Knisja tibda u tispicċa:

- minn Jannar sa Diċembru
- mill-Milied sal-Għid il-Ʀamsin
- mill-Avvent sal-festa ta' Kristu Re

3. **Wiegeb**

(4 marki)

a) Liema hija l-akbar festa tal-Knisja? \_\_\_\_\_

b) F' liema żmien il-qassis jilbes il-vjola? \_\_\_\_\_

ċ) Liema festi niċcelebraw:

fil- 1 ta' Novembru? \_\_\_\_\_

fil-15 ta' Awwissu? \_\_\_\_\_

4. **Fil-klassi tiegħek hemm xi tfal ġejjin minn familji li m'għandhomx l-istess reliġjon tiegħek. Kif tirrispondi jekk xi ħadd minnhom jistaqsik dawn il-mistoqsijiet dwar il-qaddisin?**

a) Min hi l-Madonna? \_\_\_\_\_ (marka)

b) Għalfejn tagħmlu l-festi tal-qaddisin? \_\_\_\_\_  
\_\_\_\_\_ (2 marki)

ċ) Lil min l-aktar tammira mill-qaddisin? \_\_\_\_\_ (marka)

Għid għaliex? \_\_\_\_\_

\_\_\_\_\_ (2 marki)



## Taqsimha E - IT-TWELID TA' ĠESÙ

### 1. Kompli l-kliem li kantaw l-angli fit-twelid ta' Ġesù Bambin

(2 marki)



Glorja lil Alla \_\_\_\_\_

u paċi fl-art lill-\_\_\_\_\_

### 2. Ikteb VERU jew FALZ.

(4 marki)

Id-data eżatta meta twieled Ġesù kienet il-25 ta' Diċembru.	
Ġesù twieled f'Betlehem.	
L-angli deheru lir-rgħajja u ħabbrulhom li kien twieled il-Messija.	
Il-Magi sabu lil Ġesù f'maxtura.	

### 3. Kompli dawn is-sentenzi.

(6 marki)

a) Ġesù ma ġiex fid-dinja għal-Lhud biss iżda

\_\_\_\_\_

\_\_\_\_\_

b) Ir-rigali li l-Magi taw lil Ġesù kienu deheb,

\_\_\_\_\_ u \_\_\_\_\_.

ċ) Aħna rridu nkunu bħall-kwiekeb li jagħtu

d-dawl biex ħaddieħor \_\_\_\_\_

\_\_\_\_\_

\_\_\_\_\_





## Taqsim F - SAN PAWL F'MALTA

1. Ikteb in-numri biex tirroranja sewwa l-istorja ta' meta San Pawl gie Malta. (8 marki)

Waqt il-vjagg qamet tempesta li damet erbatax-il jum.	
Miz-zkuk ħarget lifgħa li gidmet id San Pawl.	
Il-vjagg kellu jkun minn Kreta sa Sirakuza.	
Dam tliet xhur fostna u qabel telaq ħalla lil Publju bħala l-ewwel isqof tal-Knisja f'Malta.	
Fl-aħħar il-gifen ħabat ma' sikka u tfarrak fix-xtut tagħna.	
Pawlu ħtieglu li jmur Ruma biex jidher quddiem il-qorti.	
San Pawl ma għalu xejn u n-nies bdew jgħidu li kien xi alla.	
Meta niżlu l-art il-Maltin qabbdulhom ħugġieġa biex jisħnu.	

2. Agħmel sinjal taħt ir-risposta t-tajba. (4 marki)
- San Pawl kien ċittadin ( Malti , Ruman , Lhudi , Taljan ).
  - Il-festa tal-miġja ta' San Pawl f'Malta ssir fl- ( 10 ta' Diċembru , 10 ta' Jannar , 10 ta' Frar , 10 ta' Lulju ).
  - F'din il-festa niċċelebraw it-twelid ( tal-Knisja , tal-Madonna , ta' San Pawl , ta' Publju ) fi gżiritna.
  - Lil San Pawl insejthulu *Missierna* għax għamilna ( nies , wliedu , kavallieri , Nsara).



## Taqsimat Ġ - IL-FAMILJA T'ALLA

Waqt iċ-ċerimonja tal-Magħmudija ta' ħuhom, Karen u Mario ftakru f'dak li kienu tgħallmu dwar dan is-sagrament.



1. Ara int kemm taf dwar il-Magħmudija billi timla l-vojt f'dawn is-sentenzi.

a) Il-Magħmudija hija \_\_\_\_\_. (marka)

b) Ġesù tgħammed minn \_\_\_\_\_ fix-xmara \_\_\_\_\_. (marka)

c) Fil-Magħmudija jinzel fina l-\_\_\_\_\_ \_\_\_\_\_. (marka)

d) Il-qassis jitfa' l-ilma fuq ras it-tarbija filwaqt li jgħid, "Jiena ngħammdek \_\_\_\_\_."  
\_\_\_\_\_." (2 marki)

e) Il-parrini jwiegħdu li \_\_\_\_\_  
\_\_\_\_\_. (2 marki)

f) Il-Missier tat-tarbija jixgħel \_\_\_\_\_ zghira  
mill-\_\_\_\_\_ li jfisser id-dawl ta' Kristu. (2 marki)

2. Ikteb fil-qosor dwar xi tfisser il-Magħmudija għalik. (3 marki)

---

---

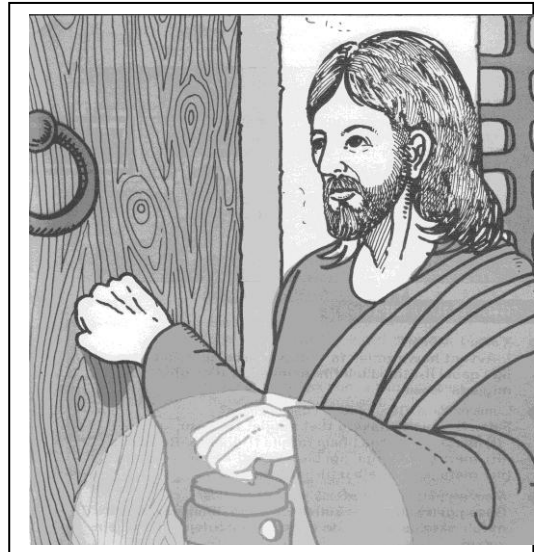
---

---

## Taqsimta G - ĠESÙ F'HAJJITNA

### 1. Aqra din l-istorja u rrispondi kif meħtieġ.

Wieħed pittur pinga pittura sabiħa ta' Ġesù jħabbat fuq bieb ta' dar. Meta lesta, xtaq jara x'jidhirli sieħbu mill-pittura li kien għamel. Wara li fela bir-reqqa l-pittura, sieħbu deherlu li kien hemm xi ħaġa nieqsa. Għalhekk qal lill-pittur, "Jidhirli li hemm it-toqba tal-muftieħ nieqsa fuq il-bieb. Kif jista' wieħed jidħol ġewwa?"



Il-pittur tbissem u qallu, "Sewwa rajt, iżda dik ħallejtha barra biex nuri li qalbna hija bħal bieb li jinfetaħ biss minn ġewwa. Jekk lil Ġesù ma nifthulux aħna, Huwa ma jidħolx u jibqa' jistenna barra."

a) X'pinga l-pittur? \_\_\_\_\_ (marka)

b) X'kien hemm nieqes fil-pittura? \_\_\_\_\_ (marka)

c) Ikteb fi kliemk x'taħseb li ried ifisser il-pittur bir-risposta li ta lil sieħbu. \_\_\_\_\_

\_\_\_\_\_ (3 marki)

d) Kompli dawn fi kliemk. \_\_\_\_\_ (3 marki)

Ġesù jigi f'**moħħna** meta \_\_\_\_\_

\_\_\_\_\_

Ġesù jigi f'**qalbna** meta \_\_\_\_\_

\_\_\_\_\_

Ġesù jigi fil-**ħajja kollha tagħna** meta \_\_\_\_\_

\_\_\_\_\_

e) Aġhti eżempju ta' meta Ġesù jħabbat il-bieb ta' qalbek u inti tiftaħlu. \_\_\_\_\_  
\_\_\_\_\_ (marka)

f) Aġhti eżempju ta' meta Ġesù jħabbat il-bieb ta' qalbek u inti ma tiftaħlux. \_\_\_\_\_ (marka)

2. Fl-Avvent niftakru fit-tliet miġjiet ta' Ġesù. Waħda minnhom hi ta' meta tweled fostna.

Semmi miġja oħra mit-tnejn li fadal? (2 marki)

---

---

---



TMIEM IL-KARTA